



Šumavsko  
Sociální partnerství

# VÝROČNÍ ZPRÁVA SOS ŠUMAVSKO, Z.Ú.

**2022**



## VZNIK A POSLÁNÍ

Šumavsko z.ú. vznikl počátkem roku 2017 zapsáním do Rejstříku ústavů. Hlavním iniciátorem vzniku a zároveň i zakladatelem je MAS Šumavsko, z.s.. Ústav vznikl za účelem rozvoje podpory sociální oblasti na místní i regionální úrovni. Svou činností budeme podporovat spolupráci mezi občanskými iniciativami, neziskovými organizacemi, veřejnou správou a samosprávou i podnikatelským sektorem.

## O NÁS

SOS Šumavsko, z.ú.

Zapsaný pod spisovou značkou U 94 u Krajského soudu v Českých Budějovicích

IČ 05660599

Archiváře Teplého 102, 387 06 Malenice

[www.sossumavsko.cz](http://www.sossumavsko.cz)

číslo účtu: 278195017/0300

datová schránka: uw9af4n

Orgány ústavu jsou ředitel a správní rada.

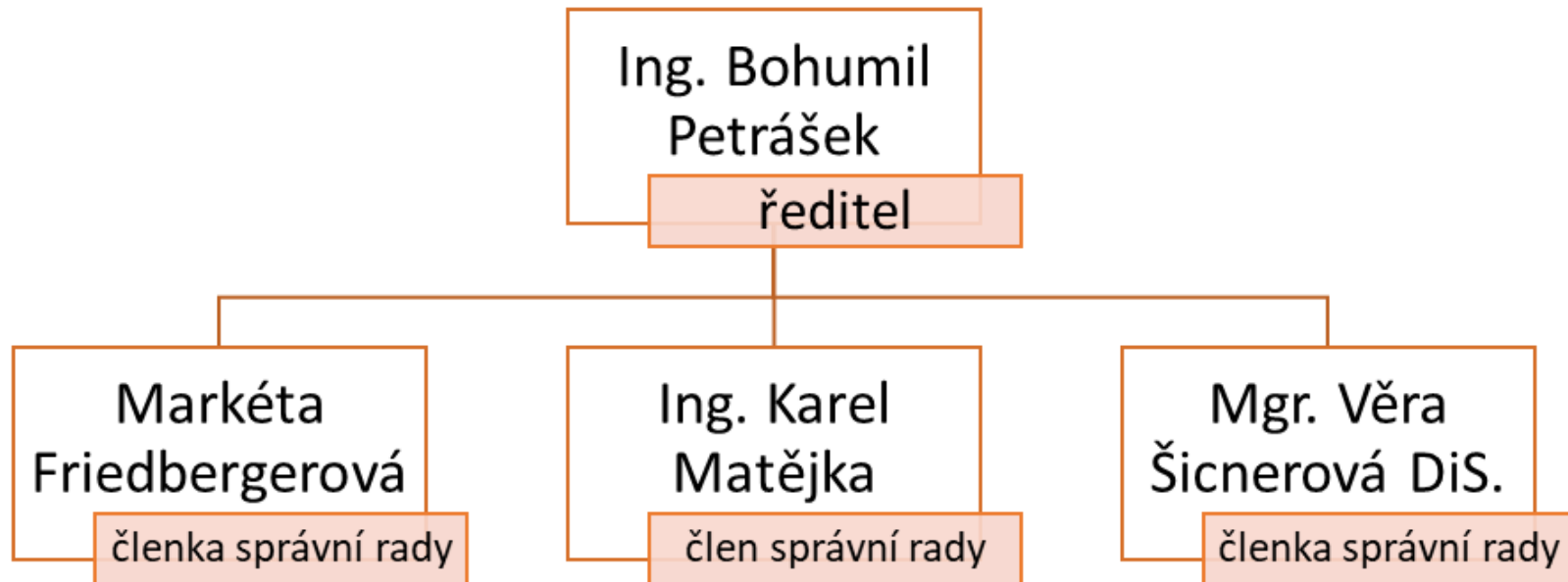
## Ř E D I T E L

- \* Ředitel je statutárním orgánem ústavu, řídí jeho činnost, jedná jeho jménem a rozhoduje ve všech záležitostech, které nespádají do pravomoci správní rady, jednání jménem ústavu je ředitel oprávněn činit samostatně.
- \* Ředitel je povinen zajistit řádné fungování ústavu a naplňování účelů, pro něž byl založen, řádné vedení jeho účetnictví, plnění všech zákonných povinností s jeho činností spojených, minimálně jednou za tři měsíce informovat o stavu činnosti ústavu správní radu. Za splnění těchto povinností je ředitel odpovědný správní radě.
- \* Ředitel nemůže být členem správní rady, má však právo účastnit se jejich jednání a prezentovat na nich svá stanoviska.
- \* Funkční období ředitele je pět let
- \* Správní rada ředitele odvolá, pokud nezajistil řádné plnění povinností uvedených v odstavci b), a to přesto, že byl jejím prostřednictvím k nápravě tohoto stavu vyzván nebo pokud i přes řádné plnění jeho povinností jedná způsobem, který ústav na venek poškozuje

## S P R Á V N Í R A D A

- \* Správní rada je orgán, který dbá na zachování účelu, pro něž byl ústav založen a na řádné hospodaření s jeho majetkem.
- \* Správní rada schvaluje: rozpočet ústavu, řádnou a mimořádnou účetní uzávěrku a výroční zprávu.
- \* Správní rada rozhoduje o zrušení ústavu, vydání statutu o jeho změnách, jmenování a odvolání ředitele a stanovení jeho mzdy, rozdělení hospodářského výsledku, odměňování členů, správní rady, o provozu hospodářské nebo jiné vedlejší činnosti ústavu, změně sídla ústavu. K rozhodnutí o zrušení ústavu je potřeba souhlasu zakladatele.
- \* Předchozí souhlas správní rady je vyžadován pouze k právnímu jednání, jímž ústav:
  - \* nabývá nebo pozbývá vlastnického práva k nemovité věci,
  - \* vlastní nemovitou věc zatěžuje
  - \* nabývá nebo pozbývá právo autorské nebo průmyslové
  - \* zakládá jinou právnickou osobu nebo se na takové osobě podílí vkladem.
- \* Vydání souhlasu či nesouhlasu sjednáním dle předešlého odstavce je správní rada povinná učinit nejpozději do 7 dní, kdy je k tomuto vyzvána ředitelem.
- \* Správní rada se usnáší prostou většinou.
- \* Správní rada se schází dle potřeby, ke svolání dává podnět předseda správní rady nebo ředitel, případně nadpoloviční většina členů.
- \* Z každého zasedání správní rady je pořízen zápis, který podepíší zapisovatel a předseda, zápis je zaslán řediteli a zakladateli.
- \* V čele správní rady stojí předseda, kterého si členové volí ze svého středu. Předseda svolává předsedání správní rady, řídí jeho průběh a stará se o komunikaci mezi správní radou, ostatními orgány ústavu a zakladatelem.
- \* Členy správní rady jmenuje a odvolává zakladatel ústavu, funkční období člena správní rady je pět let, člen správní rady může být jmenován opakovaně.

## Složení správní rady



## CÍLE

- ✓ podpora sociální soudržnosti ve městech i na venkově, podpora a ochrana znevýhodněných skupin obyvatel
- ✓ vzdělávání dětí, mládeže a dospělých v oblastech souvisejících občanských kompetencí
- ✓ vyšší odbornost při získávání a zpracování informací o sociálních službách
- ✓ snazší lokální dostupnost, místně příslušná kompetentnost a dokonalá znalost lokální struktury sociálních služeb, mapování jejich zdrojů a potřeb

## NAŠE ČINNOST V ROCE 2022

### Komunitní plánování rozvoje sociálních služeb

- Zpracování akčního plánu rozvoje sociálních služeb pro rok 2023 pro ORP Vimperk

Zastupitelstvo města Vimperk na svém jednání souhlasilo s nabídkou organizace SOS Šumavsko, z.ú. na zpracování akčního plánu sociálních služeb ORP Vimperk na rok 2023.

#### Proběhlé aktivity v roce 2022:

Jednání Řídícího týmu KPSS ORP Vimperk: 24.2.2022 a 16.8.2022

Jednání pracovních skupin KPSS ORP Vimperk: 12.5.2022 a 18.5.2022

Informování o probíhajícím komunitním plánování - rozeslán informační email o komunitním plánování všem obcím a poskytovatelům sociálních služeb, dále byl zveřejněn článek ve Vimperských novinách.

Zpracován adresář poskytovatelů sociálních služeb na území ORP Vimperk

Zpracován dokument Monitoring plnění SPRSS na území ORP 2020 – 2022

Zpracován dokument Akční plán rozvoje sociálních služeb na území ORP pro rok 2023 schválen usnesením Zastupitelstva Města Vimperk dne 5.9.2022.

- **Zpracování akčního plánu rozvoje sociálních služeb pro rok 2023 pro ORP Písek**

V lednu byla zahájena realizace zakázky na aktualizaci komunitního plánování sociálních služeb pro ORP Písek. V rámci aktualizace Akčního plánu na rok 2023 se sešel ke svému jednání řídicí tým a následně proběhlo jednání pracovních skupin. V září byl schválen Akční plán 2023 pro ORP Písek a byl rozposlán s aktualizovaným adresářem poskytovatelů sociálních a doprovodných služeb do všech obcí a měst v ORP Písek a tím byla dokončena celá zakázka pro město Písek.

- **Zpracování akčního plánu rozvoje sociálních služeb pro rok 2023 pro ORP Strakonice**

Zastupitelstvo města Strakonice na svém jednání souhlasilo s nabídkou organizace SOS Šumavsko, z.ú. na zpracování akčního plánu sociálních služeb ORP Strakonice na rok 2023.

Proběhlé aktivity v roce 2022:

Jednání Řídicího týmu KPSS ORP Strakonice: 28.6.2022 a 30.11.2022

Jednání pracovních skupin KPSS ORP Strakonice: 18.10.2022

Informování o probíhajícím komunitním plánování - rozeslán informační email o komunitním plánování všem obcím a poskytovatelům sociálních služeb.

Zpracován adresář poskytovatelů sociálních služeb na území ORP Strakonice.

Zpracován dokument Akční plán rozvoje sociálních služeb na území ORP pro rok 2023 schválen Řídicím týmem dne 30.11.2022.



## Podpora pečujících osob na Prachaticku a Vimpersku



Evropská unie  
Evropský sociální fond  
Operační program Zaměstnanost

Projekt je zaměřen na podporu osob pečujících o osobu se zdravotním postižením nebo o seniora s cílem rozšíření možností jejich uplatnění na trhu práce a eliminaci sociálního vyloučení. Podpora pečujících osob je zaměřena na zvýšení kvalifikace, vzdělávání, zajištění informovanosti a tvorbu a zavádění konceptu Bezpečný domov.

Název projektu	Registrační číslo	Realizace	Výše podpory
Podpora pečujících osob na Prachaticku a Vimpersku	CZ.03.2.65/0.0/0.0/16_047/0010776	1. 1. 2021 - 30. 6. 2023	3 669 100,00

### Klíčové aktivity:

1. Řízení projektu



2. Informování a zapojování cílové skupiny
3. Kvalifikace pečujících osob
4. Edukační programy pro pečující osoby
5. Individuální poradenství a svépomocné skupiny



## 6. Koncept Bezpečného domova

Projekt si klade za cíl řešit problém špatné informovanosti neformálních pečovatелů ohledně nabídky sociálních zdravotních služeb, finanční podpoře apod. Tyto informace je důležité poskytnout včas a na začátku poskytování péče, kdy je nutné jednat rychle, aktivně a získat orientaci v nové situaci. Pečující osoby musejí často vynaložit velkou dávku času, energie i síly, aby získaly všechny potřebné informace.

Podporovány jsou zejména podpůrné služby určené pro pečující osoby (edukace a specifické poradenství v oblasti kombinování formální a neformální péče, možností využívání podpůrných sociálních služeb) v podobě kvalifikačního kurzu a edukačních programů.

- **Kvalifikační kurz**

Kvalifikační kurz " Pracovník v sociálních službách" probíhal 12.7.2022 – 24.8.2022 v Prachaticích, kapacita kurzu se zaplnila - účastnilo se 8 osob z řad cílové skupiny. Všech 8 účastníků, kteří kurzem prošli, získali Osvědčení pro pracovníka v sociálních službách.



a



- **Edukační programy**

V roce 2022 se podařilo realizovat tyto edukační programy:

„*Testování kognitivních funkcí mozku*“ - kurz proběhl 14. 2. 2022 v Prachaticích a lektorem kurzu byla Mgr. Bc. Andrea Tajanovská, DiS.

„*Syndrom vyhoření*“ - kurz proběhl 14. 4. 2022 v prostorách ZŠ Zlatá Stezka 387, Prachatice a lektorem kurzu byl PhDr. Miroslav Frnoch.

„*Inkontinenční pomůcky*“ - kurz proběhl 10. 5. 2022 v prostorách Komunitního centra pro zdravotně postižené v Prachaticích a lektorem kurzu byla Monika Horejšová.

„*Kompenzační pomůcky*“ - kurz proběhl 23. 5. 2022 v Prachaticích a lektorem kurzu byla Mgr. Bc. Andrea Tajanovská, DiS.

„*Specifikace práce s osobami s demencí*“ - kurz proběhl 30. 5. 2022 v Prachaticích a lektorem kurzu byla Mgr. Bc. Andrea Tajanovská, DiS.

„*Manipulace na Lůžku*“ - kurz proběhl 31. 5. 2022 v prostorách Komunitního centra pro zdravotně postižené v Prachaticích a lektorem kurzu byla Mgr. Marcela Kryski.

„Jak pečovat a nevyhořet“ - kurz proběhl 29. 8. 2022 v prostorách U nás, Vlachovo Březí a lektorem kurzu byla Mgr. Bc. Andrea Tajanovská, DiS.



- **Svépomocné skupiny**

1. Svépomocná skupina seniorů proběhla 24. 1. 2022 v Prachaticích. Místo jednání bylo uzpůsobeno potřebnosti CS. Proběhla formou volné diskuse pod vedením lektorky Mgr. Bc. Andrey Tajanovské, DiS. na téma trénování paměti.
2. Svépomocná skupina seniorů proběhla 14. 3. 2022 v Prachaticích. Místo jednání bylo uzpůsobeno potřebnosti CS. Proběhla formou volné diskuse pod vedením lektorky Mgr. Bc. Andrey Tajanovské, DiS. na téma prevence demence.
3. Svépomocná skupina seniorů proběhla 3. 5. 2022 v Malenicích. Místo jednání bylo uzpůsobeno potřebnosti CS. Proběhla formou volné diskuse pod vedením lektora Ing. Petra Šmída na téma vlastní bezpečnost (zejména Bezpečný pohyb na internetu).

- **Individuální poradenství**

V roce 2022 vyhledalo individuální sociální poradenství pro pečující osoby 43 neformálních pečovatелů, kteří pečují o své rodiče nebo partnery.

- **Koncept Bezpečného domova**

V roce 2022 pokračovala spolupráce s dodavatelem pro zpracování konceptu Bezpečný domov - Olívie, z.s. Byla dokončena metodika pro cílovou skupinu Koncept bezpečného domova. Metodika byla vytištěna ve 100 ks a distribuována všem relevantním aktérům na území MAS Šumavsko.

Dále byl zpracován do finální podoby leták Koncept bezpečného domova a vytištěn ve 2000 ks. Leták byl také distribuován všem poskytovatelům sociálních služeb a dalším aktérům pohybujícím se v sociální oblasti na území MAS Šumavsko.

Školení na téma „Bezpečný domov“ ve spolupráci s lektorkou Mgr. Bc. Andreou Tajanovskou, DiS. proběhlo:

- 26.9.2022 v Prachaticích
- 10.10.2022 ve Vimperku



## KONTAKTNÍ ÚDAJE

Ing. Bohumil Petrášek, ředitel / 722 174 866 / [petrasek@sossumavsko.cz](mailto:petrasek@sossumavsko.cz) /

Hana Lukešová / 730 870 046 / [lukesova@sossumavsko.cz](mailto:lukesova@sossumavsko.cz) /

Mgr. Iveta Frková / 730 870 044 / [frkova@sossumavsko.cz](mailto:frkova@sossumavsko.cz) /

Ing. Veronika Hanzalová / 737 289 008 / [hanzalova@sossumavsko.cz](mailto:hanzalova@sossumavsko.cz) /

Lucie Pechoušková / 730 870 045 / [pechouskova@sossumavsko.cz](mailto:pechouskova@sossumavsko.cz) /

Bc. Markéta Hradecká / 730 870 048 / [hradecka@sossumavsko.cz](mailto:hradecka@sossumavsko.cz) /

Jana Dolanská / 730 870 047 / [dolanska@sossumavsko.cz](mailto:dolanska@sossumavsko.cz) /

Petra Hovorková / 735 122 590 / [hovorkova@sossumavsko.cz](mailto:hovorkova@sossumavsko.cz)

## FINANČNÍ ZPRÁVA A ZPRÁVA O HOSPODAŘENÍ ZA ROK 2022

VÝNOSY: 1 810 809,59 Kč

NÁKLADY: 1 793 885,84 Kč

VÝSLEDEK HOSPODAŘENÍ: 16 923,75 Kč

### Přílohy:

1. Přiznání k dani z příjmů právnických osob
2. Rozvaha
3. Výkaz zisků a ztrát

Tato výroční zpráva byla schválena správní radou SOS Šumavsko, z. ú. dne 26.5.2023.

Než začnete vyplňovat tiskopis, přečtěte si, prosím, pokyny.

Finančnímu úřadu pro / Specializovanému finančnímu úřadu

Jiho eský kraj

Územnímu pracovišti v, ve, pro

Strakonících

01 Daňové identifikační číslo

C Z 0 5 6 6 0 5 9 9

02 Identifikační číslo

0 5 6 6 0 5 9 9

03 Daňové přiznání<sup>1)</sup>

řádné

~~XXXXX~~

~~XXXXX~~

Důvody pro podání dodatečného daňového přiznání zjištěny dne

04 Kód rozlišení typu přiznání

3 A

Základní investiční fond podle § 17b zákona<sup>1)</sup>

ano

ne

Zdaňovací období podle § 21a písm. A) zákona

otisk podacího razítka finančního úřadu

Počet příloh II. oddílu

1

Počet zvláštních příloh<sup>8)</sup>

0

Počet samostatných příloh<sup>9)</sup>

0

# PŘIZNÁNÍ

## k dani z příjmů právnických osob

podle zákona č. 586/1992 Sb., o daních z příjmů, ve znění pozdějších předpisů (dále jen „zákon“)  
za zdaňovací období nebo za období, za které se podává daňové přiznání

od 0 1 0 1 2 0 2 2 do 3 1 1 2 2 0 2 2

### I. ODDÍL – údaje o poplatníkovi

05 Název poplatníka

S O S Š u m a v s k o , z . ú .

06 Sídlo<sup>10)</sup>

a) ulice a číslo orientační, část obce a číslo popisné

A r c h i v á e T e p l é h o 1 0 2

b) obec

M a l e n i c e

c) PSČ

3 8 7 0 6

d) stát/kód státu

e) číslo telefonu

07 Kategorie účetní jednotky

Kód

M

08 Přiznání podal poradce<sup>1)</sup>

~~XXXX~~

ne

09 Zákonná povinnost sestavení účetní závěrky dle mezinárodních účetních standardů upravených právem Evropské unie<sup>1)</sup>

~~XXXX~~

ne

10 Zákonná povinnost ověření účetní závěrky auditorem<sup>1)</sup>

~~XXXX~~

ne

11 Účetní závěrka sestavená daňovým subjektem<sup>11)</sup> nebo přehledy o majetku a závazcích a o příjmech a výdajích, přiloženy<sup>1),7)</sup>

ano

~~XXXX~~

ano

ne<sup>2)</sup>

12 Transakce uskutečněné se spojenými osobami<sup>9)</sup>

Kód

N

13 Hlavní (převažující) činnost

Kód klasifikace CZ-NACE<sup>2)</sup>

INNOSTI ORGANIZACÍ SDRUŽUJÍCÍCH OSOBY ZA Ú ELEM PROSAZOVÁNÍ SPOLE NÝCH ZÁJM



## II. ODDÍL – daň z příjmů právnických osob (dále jen „daň“)

Řádek	Název položky	Vyplní v celých Kč	
		poplatník	finanční úřad
10 <sup>a)</sup>	Výsledek hospodaření (zisk +, ztráta -) <sup>3)</sup> nebo rozdíl mezi příjmy a výdaji <sup>3)</sup> ke dni <input type="text" value="31.12.2022"/>	16 924	
20 <sup>a)</sup>	Částky neoprávněně zkracující příjmy (§ 23 odst. 3 písm. a) bod 1 zákona) a hodnota nepeněžních příjmů (§ 23 odst. 6 zákona), pokud nejsou zahrnuty ve výsledku hospodaření nebo v rozdílu mezi příjmy a výdaji na ř. 10		
30 <sup>a)</sup>	Částky, o které se podle § 23 odst. 3 písm. a) zákona, s výjimkou § 23 odst. 3 písm. a) bodů 1 a 2 zákona, zvyšuje výsledek hospodaření nebo rozdíl mezi příjmy a výdaji na ř. 10		
40	Výdaje (náklady) neuznávané za výdaje (náklady) vynaložené k dosažení, zajištění a udržení příjmů (§ 25 nebo 24 zákona), pokud jsou zahrnuty ve výsledku hospodaření nebo v rozdílu mezi příjmy a výdaji na ř. 10	1 673 886	
50	Rozdíl, o který odpisy hmotného a nehmotného majetku uplatněné v účetnictví převyšují odpisy tohoto majetku stanovené podle § 26 až 33 zákona		
61 <sup>a)</sup>	Úprava základu daně podle § 23 odst. 8 zákona v případě zrušení poplatníka s likvidací		
62 <sup>a)</sup>			
63	Částky, o které se podle § 23e, § 23g, § 23h a § 38fa zákona zvyšuje výsledek hospodaření nebo rozdíl mezi příjmy a výdaji (ř. 10)		
70	Mezisoučet (ř. 20 + 30 + 40 + 50 + 61 + 62 + 63)	1 673 886	
100	Příjmy, které nejsou předmětem daně podle § 18 odst. 2 zákona a podle § 38fa zákona, pokud jsou zahrnuty ve výsledku hospodaření nebo v rozdílu mezi příjmy a výdaji (ř. 10)		
101	Příjmy, jež u veřejně prospěšných poplatníků nejsou předmětem daně podle § 18a odst. 1 zákona, pokud jsou zahrnuty ve výsledku hospodaření nebo v rozdílu mezi příjmy a výdaji (ř. 10)	1 650 810	
109 <sup>a)</sup>	Příjmy osvobozené od daně podle § 19b zákona, pokud jsou zahrnuty ve výsledku hospodaření nebo v rozdílu mezi příjmy a výdaji (ř. 10)		
110 <sup>a)</sup>	Příjmy osvobozené od daně podle § 19 zákona, pokud jsou zahrnuty ve výsledku hospodaření nebo v rozdílu mezi příjmy a výdaji (ř. 10)		
111 <sup>a)</sup>	Částky, o které se podle § 23 odst. 3 písm. b) zákona snižuje výsledek hospodaření nebo rozdíl mezi příjmy a výdaji (ř. 10)		
112 <sup>a)</sup>	Částky, o které lze podle § 23 odst. 3 písm. c) zákona snížit výsledek hospodaření nebo rozdíl mezi příjmy a výdaji (ř. 10)		
120	Příjmy nezahrnované do základu daně podle § 23 odst. 4 písm. a) zákona		
130	Příjmy nezahrnované do základu daně podle § 23 odst. 4 písm. b) zákona		
140 <sup>a)</sup>	Příjmy a částky podle § 23 odst. 4 zákona, s výjimkou příjmů podle § 23 odst. 4 písm. a) a b) zákona, nezahrnované do základu daně		
150	Rozdíl, o který odpisy hmotného a nehmotného majetku stanovené podle § 26 až 33 zákona převyšují odpisy tohoto majetku uplatněné v účetnictví		
160 <sup>a)</sup>	Souhrn jednotlivých rozdílů, o které částky výdajů (nákladů) vynaložených na dosažení, zajištění a udržení příjmů převyšují náklady uplatněné v účetnictví		
161 <sup>a)</sup>	Úprava základu daně podle § 23 odst. 8 zákona v případě zrušení poplatníka s likvidací		
162 <sup>a)</sup>			
163	Částky, o které se podle § 23e, § 23g a § 38fa zákona snižuje výsledek hospodaření nebo rozdíl mezi příjmy a výdaji (ř. 10)		
170	Mezisoučet (ř. 100 + 101 + 109 + 110 + 111 + 112 + 120 + 130 + 140 + 150 + 160 + 161 + 162 + 163)	1 650 810	

Identifikační číslo

0 5 6 6 0 5 9 9

Daňové identifikační číslo

C Z 0 5 6 6 0 5 9 9

**A. Rozdělení výdajů (nákladů), které se neuznávají za výdaje (náklady) vynaložené na dosažení, zajištění a udržení příjmů, uvedených na řádku 40 podle účtových skupin účtové třídy – náklady**

Řádek	Název účtové skupiny (včetně číselného označení)	Vyplní v celých Kč	
		poplatník	finanční úřad
1	501 Spot eba materiálu	2 275	
2	512 Cestovné	8 102	
3	513 Náklady na reprezentaci	14 841	
4	518 Ostatní služby	540 840	
5	521 Mzdové náklady	880 019	
6	524 Zákonné sociální náklady	209 742	
7	549 Jiné ostatní náklady	4 267	
8	551 Odpisy majetku	13 800	
9			
10			
11			
12			
13	Celkem	1 673 886	

**B. Odpisy hmotného a nehmotného majetku****a) Daňové odpisy hmotného a nehmotného majetku uplatněné jako výdaj (náklad) na dosažení, zajištění a udržení zdanitelných příjmů podle § 24 odst. 2 písm. a) zákona**

Řádek	Název položky	Vyplní v celých Kč	
		poplatník	finanční úřad
1	Odpisy hmotného a nehmotného majetku zařazeného do odpisové skupiny 1		
2	(neobsazeno)	X	X
3	Odpisy hmotného a nehmotného majetku zařazeného do odpisové skupiny 2		
4	Odpisy hmotného a nehmotného majetku zařazeného do odpisové skupiny 3		
5	Odpisy hmotného majetku zařazeného do odpisové skupiny 4		
6	Odpisy hmotného majetku zařazeného do odpisové skupiny 5		
7	Odpisy hmotného majetku zařazeného do odpisové skupiny 6		
8	Odpisy hmotného majetku podle § 30 odst. 4 zákona, ve znění účinném do 31. prosince 2007		
9	Odpisy hmotného majetku podle § 30 odst. 4 až 6 a § 30b zákona		
10	Odpisy nehmotného majetku podle § 32a zákona, ve znění účinném do 31. prosince 2020		
11	Daňové odpisy hmotného a nehmotného majetku celkem		

**b) Účetní odpisy hmotného a nehmotného majetku uplatněné jako výdaj (náklad) na dosažení, zajištění a udržení zdanitelných příjmů podle § 24 odst. 2 písm. v) zákona**

12	Účetní odpisy, s výjimkou uvedenou v § 25 odst. 1 písm. zg) zákona, u hmotného majetku, který není vymezen pro účely zákona jako hmotný majetek, a nehmotného majetku, který se neodpisuje podle tohoto zákona, uplatněné podle § 24 odst. 2 písm. v) zákona jako výdaj (náklad) k dosažení, zajištění a udržení zdanitelných příjmů. Pro nehmotný majetek zaevidovaný do majetku poplatníka do 31. prosince 2000 se použije zákon ve znění platném do uvedeného data, a to až do doby jeho vyřazení z majetku poplatníka		
----	---	--	--

**C. Odpis pohledávek zahrnovaný do výdajů (nákladů) k dosažení, zajištění a udržení příjmů a zákonné rezervy a zákonné opravné položky vytvářené podle zákona č. 593/1992 Sb., o rezervách pro zjištění základu daně z příjmů, ve znění pozdějších předpisů (dále jen „zákon o rezervách“)**

a) Odpis neuhrazených pohledávek zahrnovaný do daňových výdajů (nákladů) a zákonné opravné položky k pohledávkám, mimo bankovních opravných položek podle § 5 zákona o rezervách – vyplňují všichni poplatníci

Řádek	Název položky	Vyplní v celých Kč	
		poplatník	finanční úřad
1	(neobsazeno)	X	X
2	(neobsazeno)	X	X
3	Opravné položky k pohledávkám za dlužníky v insolvenčním řízení vytvořené podle § 8 zákona o rezervách v daném období, za které se podává daňové přiznání		
4	Stav zákonných opravných položek k pohledávkám za dlužníky v insolvenčním řízení (§ 8 zákona o rezervách) ke konci období, za které se podává daňové přiznání		
5	Stav nepromlčených pohledávek splatných po 31. prosinci 1994, k nimž lze tvořit zákonné opravné položky (§ 8a zákona o rezervách) ke konci období, za které se podává daňové přiznání		
6	Opravné položky k nepromlčeným pohledávkám vytvořené podle § 8a zákona o rezervách v daném období, za které se podává daňové přiznání		
7	Stav zákonných opravných položek k nepromlčeným pohledávkám splatným po 31. prosinci 1994 (§ 8a zákona o rezervách) ke konci období, za které se podává daňové přiznání		
8	Opravné položky k pohledávkám z titulu ručení za celní dluh vytvořené podle § 8b zákona o rezervách v daném období, za které se podává daňové přiznání		
9	Stav zákonných opravných položek k pohledávkám z titulu ručení za celní dluh (§ 8b zákona o rezervách) ke konci období, za které se podává daňové přiznání		
10	Opravné položky k nepromlčeným pohledávkám, vytvořené podle § 8c zákona o rezervách v daném období, za které se podává daňové přiznání		
11	Stav zákonných opravných položek k nepromlčeným pohledávkám vytvořených podle § 8c zákona o rezervách ke konci období, za které se podává daňové přiznání		
12	Úhm hodnot pohledávek nebo pořizovacích cen pohledávek nabytých postoupením, uplatněných v daném zdaňovacím období, za které se podává daňové přiznání jako výdaj (náklad) na dosažení, zajištění a udržení příjmů podle § 24 odst. 2 písm. y) zákona		

b) Bankovní rezervy a opravné položky podle § 5 zákona o rezervách – vyplňují pouze banky

13	Průměrný stav rozvahové hodnoty nepromlčených pohledávek z úvěrů podle § 5 odst. 2 písm. a) zákona o rezervách		
14 <sup>a)</sup>	Opravné položky k nepromlčeným pohledávkám z úvěrů, vytvořené podle § 5 odst. 2 písm. a) zákona o rezervách za dané zdaňovací období		
15	Stav zákonných opravných položek k nepromlčeným pohledávkám z úvěrů (§ 5 odst. 2 písm. a) zákona o rezervách) ke konci zdaňovacího období		
16	Průměrný stav poskytnutých bankovních záruk za úvěry podle § 5 odst. 2 písm. b) zákona o rezervách		
17 <sup>a)</sup>	Rezervy na poskytnuté bankovní záruky za úvěry, vytvořené podle § 5 odst. 2 písm. b) zákona o rezervách za dané zdaňovací období		
18	Stav zákonných rezerv na poskytnuté bankovní záruky za úvěry (§ 5 odst. 2 písm. b) zákona o rezervách) ke konci zdaňovacího období		

c) Opravné položky podle § 5a zákona o rezervách – vyplňují pouze spořitelni a úvěrní družstva a ostatní finanční instituce

19	Průměrný stav rozvahové hodnoty nepromlčených pohledávek z úvěrů poskytnutých fyzickým osobám na základě smlouvy o úvěru, bez příslušenství, v ocenění nesníženém o opravné položky již vytvořené (§ 5a odst. 3 zákona o rezervách)		
20	Výše základního kapitálu k poslednímu dni zdaňovacího období (§ 5a odst. 4 zákona o rezervách)		
21 <sup>a)</sup>	Opravné položky k nepromlčeným pohledávkám z úvěrů poskytnutých fyzickým osobám na základě smlouvy o úvěru, vytvořené podle § 5a odst. 4 zákona o rezervách za dané zdaňovací období		
22	Stav zákonných opravných položek k nepromlčeným pohledávkám z úvěrů poskytnutých fyzickým osobám na základě smlouvy o úvěru (§ 5a odst. 4 zákona o rezervách) ke konci zdaňovacího období		

d) Rezervy v pojišťovnictví – vyplňují pouze pojišťovny

23	Rozdíl mezi výší upravených rezerv v pojišťovnictví na konci období, za které se podává daňové přiznání a výší upravených rezerv v pojišťovnictví na začátku období, za které se podává daňové přiznání (§ 6 zákona o rezervách)		
24	Stav upravených rezerv v pojišťovnictví (§ 6 zákona o rezervách) ke konci období, za které se podává daňové přiznání		

e) **Rezerva na opravy hmotného majetku – vyplňují všichni poplatníci**

25	Rezerva na opravy hmotného majetku vytvořená podle § 7 zákona o rezervách v daném zdaňovacím období		
26	Stav rezerv na opravy hmotného majetku (§ 7 zákona o rezervách) ke konci zdaňovacího období		

f) **Ostatní zákonné rezervy – vyplňují pouze poplatníci oprávnění k jejich tvorbě a použití**

27	Rezerva na pěstební činnost vytvořená podle § 9 zákona o rezervách v daném období, za které se podává daňové přiznání		
28	Stav rezervy na pěstební činnost (§ 9 zákona o rezervách) ke konci období, za které se podává daňové přiznání		
29 <sup>6)</sup>	Ostatní rezervy vytvořené podle § 10 zákona o rezervách v daném zdaňovacím období		

g) **Rezerva na nakládání s elektroodpadem ze solárních panelů – vyplňují pouze poplatníci oprávnění k její tvorbě a použití**

30	Rezerva na nakládání s elektroodpadem ze solárních panelů vytvořená podle § 11a až 11c zákona o rezervách v daném období, za které se podává daňové přiznání		
31	Stav rezervy na nakládání s elektroodpadem ze solárních panelů (§ 11a až 11c zákona o rezervách) ke konci období, za které se podává daňové přiznání		

D. (neobsazeno)

E. **Odečet daňové ztráty od základu daně podle § 34 odst. 1 až 3 zákona<sup>5)</sup>** (vyplní se v celých Kč)

Řádek	Zdaňovací období nebo období, za které se podává daňové přiznání, za které byla daňová ztráta pravomocně stanovena od – do	Celková výše daňové ztráty pravomocně stanovené za období uvedené ve sl. 1	Část daňové ztráty ze sl. 2			Identifikační číslo obchodní korporace, od které je daňová ztráta dle § 23a a § 23c zákona převzata
			jíž odečtená	odečtená v daném zdaňovacím období	kterou lze odečíst	
0	1	2	3	4	5	6
1						
2						
3						
4						
5						
6						
7						
8						
	Celkem					

F. **Odpočty podle § 34 odst. 4 zákona**

a) (neobsazeno)

b) **Uplatňování odpočtu na podporu výzkumu a vývoje od základu daně podle § 34 odst. 4 a § 34a až § 34e zákona** (vyplní se v celých Kč)

Řádek	Zdaňovací období nebo období, za které je podáváno daňové přiznání, v němž vznikl nárok na odpočet podle § 34 odst. 4 a § 34a až § 34e zákona od – do	Celková výše nároku na odpočet na podporu výzkumu a vývoje vzniklá v období uvedeném ve sl. 1	Část nároku na odpočet ze sl. 2		
			odečtená v předcházejících obdobích	odečtená v daném období	kterou lze odečíst v následujících obdobích
0	1	2	3	4	5
1					
2					
3					
4					
5	Celkem				

c) **Uplatňování odpočtu na podporu odborného vzdělávání od základu daně podle § 34 odst. 4 a § 34f až § 34h zákona** (vyplní se v celých Kč)

Řádek	Zdaňovací období nebo období, za které je podáváno daňové přiznání, v němž vznikl nárok na odpočet podle § 34 odst. 4 a § 34f až § 34h zákona od – do	Celková výše nároku na odpočet na podporu odborného vzdělávání vzniklá v období uvedeném ve sl. 1	Část nároku na odpočet ze sl. 2		
			odečtená v předcházejících obdobích	odečtená v daném období	kterou lze odečíst v následujících obdobích
0	1	2	3	4	5
1					
2					
3					
4					
5	Celkem				

**G. Celková hodnota bezúplatných plnění, kterou lze podle § 20 odst. 8 zákona uplatnit jako odečet od základu daně sníženého podle § 34 zákona<sup>5)</sup>**

Řádek	Název položky	Vyplní v celých Kč	
		poplatník	finanční úřad
1	Celková hodnota bezúplatných plnění poskytnutých na účely vymezené v § 20 odst. 8 zákona pro odečet ze základu daně sníženého podle § 34 zákona		
2	(neobsazeno)	X	X

**H. Rozčlenění celkového nároku na slevy na dani (§ 35 odst. 1 a 4 a § 35a nebo § 35b zákona), který lze uplatnit na ř. 300<sup>6)</sup>**

Řádek	Název položky	Vyplní v celých Kč	
		poplatník	finanční úřad
1	Sleva podle § 35 odst. 1 písm. a) zákona		
2	Sleva podle § 35 odst. 1 písm. b) zákona		
3	Sleva podle § 35 odst. 4 zákona		
4	Úhrn slev podle § 35 zákona (ř. 1 + 2 + 3)		
5 <sup>9)</sup>	Sleva podle § 35a <sup>1)</sup> nebo 35b <sup>1)</sup> zákona		

**I. Zápočet daně zaplacené v zahraničí<sup>5)</sup>**

Počet samostatných příloh

Řádek	Název položky	Vyplní v celých Kč	
		poplatník	finanční úřad
1 <sup>8)</sup>	Úhrn daní zaplacených v zahraničí, o které lze snížit daňovou povinnost metodou úplného zápočtu		
2 <sup>9)</sup>	Úhrn daní zaplacených v zahraničí, u nichž lze uplatnit metodu prostého zápočtu (úhrn částek z ř. 3 samostatných příloh k tabulce I)		
3 <sup>9)</sup>	Úhrn částek daní zaplacených v zahraničí, o které lze snížit daňovou povinnost metodou prostého zápočtu (úhrn částek z ř. 7 samostatných příloh k tabulce I)		
4	Výše daní zaplacených v zahraničí, kterou lze započíst metodou úplného a prostého zápočtu (součet částek z ř. 1 a 3)		
5	Výše daní zaplacených v zahraničí, kterou nelze započíst (kladný rozdíl mezi částkami na ř. 2 a 3, zvýšený o kladný rozdíl mezi částkami na ř. 4 a na ř. 320 II. oddílu)		

**J. Rozdělení některých položek v případě komanditní společnosti<sup>4)</sup> (vyplní se v celých Kč)**

Řádek	Název položky a číslo řádku II. oddílu, případně číslo řádku vyznačené tabulky přílohy č. 1 II. oddílu, s nimiž souvisí částka ze sloupce 2 nebo 3 této tabulky	Částka připadající na komplementáře	Částka připadající na komanditisty	Částka za komanditní společnost jako celek (sl. 2 + 3)
0	1	2	3	4
1	Základ daně nebo daňová ztráta z ř. 200 (ř. 201)			
2	Úhrn vyňatých příjmů (základů daně a daňových ztrát) podléhajících zdanění v zahraničí (ř. 210)			
3	Nárok na odečet podle § 34 odst. 4 a § 34f až § 34h zákona (příslušný řádek sl. 2 tabulky F/c)			
4	Nárok na odečet podle § 34 odst. 4 a § 34a až § 34e zákona (příslušný řádek sl. 2 tabulky F/b)			
5	Hodnota bezúplatných plnění poskytnutých na účely vymezené v § 20 odst. 8 zákona (ř. 1 tabulky G)			
6	(neobsazeno)	X	X	X
7	Celkový nárok na slevy na dani podle § 35 odst. 1 zákona (ř. 4 tabulky H)			
8	(neobsazeno)	X	X	X
9	Úhrn daně zaplacené v zahraničí, kterou lze započíst metodou úplného a prostého zápočtu (ř. 4 tabulky I)			

**K. Vybrané ukazatele hospodaření**

Řádek	Název položky	Měrná jednotka	Vyplní	
			poplatník	finanční úřad
1	Roční úhrn čistého obratu	Kč	1 810 810	
2	Průměrný přepočtený počet zaměstnanců, zaokrouhlený na celé číslo	osoby	1	

Řádek		Vyplní v celých Kč	
		poplatník	finanční úřad
200	Základ daně před úpravou o část základu daně (daňové ztráty) připadající na komplementáře a o příjmy podléhající zdanění v zahraničí, u nichž je uplatňováno vynětí, a před snížením o položky podle § 34 a § 20 odst. 7 nebo odst. 8 zákona, nebo daňová ztráta před úpravou o část základu daně (daňové ztráty) připadající na komplementáře a o příjmy podléhající zdanění v zahraničí, u nichž je uplatňováno vynětí (ř. 10 + 70 – 170) <sup>3)</sup>	40 000	
201	Část základu daně nebo daňové ztráty připadající na komplementáře <sup>3),4)</sup>		
210 <sup>8)</sup>	Úhrn vyňatých příjmů (základů daně a daňových ztrát) podléhajících zdanění v zahraničí <sup>3)</sup> <sup>5)</sup>		
220	Základ daně po úpravě o část základu daně (daňové ztráty) připadající na komplementáře a o příjmy podléhající zdanění v zahraničí, u nichž je uplatňováno vynětí, před snížením o položky podle § 34 a § 20 odst. 7 nebo odst. 8 zákona <sup>5)</sup> nebo daňová ztráta po úpravě o část základu daně (daňové ztráty) připadající na komplementáře a o příjmy podléhající zdanění v zahraničí, u nichž je uplatňováno vynětí (ř. 200 – 201 – 210) <sup>3)</sup>	40 000	

Řádek		Vyplní v celých Kč	
		poplatník	finanční úřad
230	Odečet daňové ztráty podle § 34 odst. 1 zákona <sup>5)</sup>		
240 <sup>8)</sup>			
241			
242	Odečet nároku na odpočet na podporu výzkumu a vývoje podle § 34 odst. 4 a § 34a až § 34e zákona		
243	Odečet nároku na odpočet na podporu odborného vzdělávání podle § 34 odst. 4 a § 34f až § 34h zákona		
250	Základ daně po úpravě o část základu daně (daňové ztráty) připadající na komplementáře a o příjmy podléhající zdanění v zahraničí, u nichž je uplatňováno vynětí, snížený o položky podle § 34, před snížením o položky podle § 20 odst. 7 nebo odst. 8 zákona <sup>5)</sup> (ř. 220 – 230 – 240 – 241 – 242 – 243)	40 000	

251	Částka podle § 20 odst. 7 zákona, o níž mohou veřejně prospěšní poplatníci (§ 17a zákona) dále snížit základ daně uvedený na ř. 250	40 000	
260	Odečet bezúplatných plnění podle § 20 odst. 8 zákona (nejvýše 10 % z částky na ř. 250) <sup>5)</sup>		
270	Základ daně po úpravě o část základu daně (daňové ztráty) připadající na komplementáře a o příjmy podléhající zdanění v zahraničí, u nichž je uplatňováno vynětí, snížený o položky podle § 34 a částky podle § 20 odst. 7 nebo 8 zákona, zaokrouhlený na celé tisícikoruny dolů <sup>5)</sup> (ř. 250 – 251 – 260)	0	

280	Sazba daně (v %) podle § 21 odst. 1 nebo odst. 2 anebo odst. 3 zákona, ve spojení s § 21 odst. 6 zákona	19	
290	Daň $\frac{\text{ř. 270} \times \text{ř. 280}}{100}$	0	

300	Slevy na dani podle § 35 odst. 1 a § 35a nebo § 35b zákona (nejvýše do částky na ř. 290) <sup>5)</sup>		
301			
310	Daň upravená o položky uvedené na ř. 300 a 301 (ř. 290 – 300 ± 301) <sup>5)</sup>	0	

319 <sup>9)</sup>	Snížení daně podle § 38fa odst. 9 zákona		
319a	Snížení daně podle § 38fa odst. 10 zákona		
320	Zápočet daně zaplacené v zahraničí na daň uvedenou na ř. 310 <sup>5)</sup> (nejvýše do částky uvedené na ř. 310 po snížení daně na ř. 319 a ř. 319a)		
330	Daň po snížení na ř. 319, ř. 319a a po zápočtu na ř. 320 (ř. 310 – 319 – 319a – 320), zaokrouhlená na celé Kč nahoru <sup>5)</sup>	0	

331 <sup>8)</sup>	Samostatný základ daně podle § 20b zákona, zaokrouhlený na celé tisícikoruny dolů <sup>5)</sup>		
332	Sazba daně (v %) podle § 21 odst. 4 zákona, ve spojení s § 21 odst. 6 zákona		
333	Daň ze samostatného základu daně $\frac{\text{ř. 331} \times \text{ř. 332}}{100}$ , zaokrouhlená na celé Kč nahoru		
334	Snížení daně podle § 38fa odst. 9 zákona a zápočet daně zaplacené v zahraničí na daň ze samostatného základu daně (nejvýše do částky uvedené na ř. 333)		
335	Daň ze samostatného základu daně po snížení daně a po zápočtu (ř. 333 – 334), zaokrouhlená na celé Kč nahoru		

340	Celková daň (ř. 330 + 335)	0	
-----	----------------------------	---	--

360	Poslední známá daň pro účely stanovení výše a periodicity záloh podle § 38a odst. 1 zákona (ř. 340 – 335 = ř. 330)	0	
-----	--	---	--



### III. ODDÍL – (neobsazeno)

Řádek	Název položky	Vyplní v celých Kč	
		poplatník	finanční úřad
1	(neobsazeno)	X	X
2	(neobsazeno)	X	X
3	(neobsazeno)	X	X

### IV. ODDÍL – dodatečné daňové přiznání

Řádek	Název položky	Vyplní v celých Kč	
		poplatník	finanční úřad
1	Poslední známá daň		
2	Nově zjištěná daň (ř. 340 II. oddílu)		
3	Zvýšení (+), snížení (-) daně (ř. 2 – ř. 1)		
4	Poslední známá daňová ztráta		
5	Nově zjištěná daňová ztráta (ř. 220 II. oddílu)		
6	Zvýšení (+), snížení (-) daňové ztráty (ř. 5 – ř. 4)		

### V. ODDÍL – placení daně

Řádek	Název položky	Vyplní v celých Kč	
		poplatník	finanční úřad
1	Na zálohách (§ 38a zákona) zapláceno		
2 <sup>9)</sup>	Na zajištění daně sraženo plátcem (§ 38e zákona)		
3 <sup>9)</sup>	Uplatňovaný zápočet daně vybrané srážkou (§ 36 odst. 7 zákona)		
4	Nedoplatek (-) (ř. 1 + ř. 2 + ř. 3 – ř. 340 II. oddílu) < 0 Přeplatek (+) (ř. 1 + ř. 2 + ř. 3 – ř. 340 II. oddílu) > 0		0

**Údaje o podepisující osobě:** Kód podepisující osoby:

Jméno(-a) a příjmení / Název právnické osoby

Datum narození / Evidenční číslo osvědčení daňového poradce / IČ právnické osoby

**Fyzická osoba oprávněná k podpisu** (je-li daňový subjekt či zástupce právnickou osobou),  
**s uvedením vztahu k právnické osobě** (např. jednatel, pověřený pracovník apod.)  
 Jméno(-a) a příjmení / Vztah k právnické osobě  
**B o h u m i l P e t r á š e k / S T A T U T Á R N Í O R G Á N**

**Osoba oprávněná k podpisu**

Datum

Vlastnoruční podpis osoby oprávněné k podpisu

Otisk razítka

Vysvětlivky:

- Nehodící se škrtněte.
- Vyplní finanční úřad.
- V případě vykázání ztráty nebo daňové ztráty se uvede částka se znaménkem minus (-).
- Vyplní pouze poplatník, který je komanditní společník.
- Pokud poplatníkem daně je komanditní společnost, uveďte pouze částky připadající na komanditisty.
- Při podání dodatečného daňového přiznání podle § 141 odst. 2 nebo 4 zákona č. 280/2009 Sb., daňový řád, ve znění pozdějších předpisů anebo podle § 38u zákona, budou na zvláštní příloze uvedeny důvody pro jeho podání. Při elektronickém podání těchto dodatečných daňových přiznání je součástí programového vybavení aplikace Elektronická podání pro finanční správu textové pole pro vyplnění zvláštní přílohy.
- Účetní závěrka nebo přehled o majetku a závazcích a přehled o příjmech a výdajích, jako příloha vyznačená pod položkou 11 v I. oddílu, je součástí daňového přiznání (§ 72 odst. 1 zákona č. 280/2009 Sb., daňový řád, ve znění pozdějších předpisů). Pro účely elektronického podání daňového přiznání se **Účetní závěrku** rozumí elektronické přílohy **Rozvahy a Výkaz zisku a ztráty**, popřípadě **Přehled o změnách vlastního kapitálu a Přehled o peněžních tocích**, které jsou součástí programového vybavení aplikace Elektronická podání pro finanční správu, a **Opis Přílohy účetní závěrky**, vkládaný s použitím E-přílohy jako samostatný soubor ve formátu .doc, .docx, .txt, .xls, .xlsx, .rtf, .pdf nebo .jpg.  
 Pro účely elektronického podání daňového přiznání se **Přehledy o majetku a závazcích a příjmech a výdajích** rozumí elektronické přílohy Přehledu o majetku a závazcích a Přehledu o příjmech a výdajích. **Přehledy a Účetní závěrky**, pro které nejsou v programovém vybavení aplikace Elektronická podání pro finanční správu k dispozici elektronické přílohy se závazně stanoveným uspořádáním údajů (se stanovenou strukturou), lze účinně elektronicky podat prostřednictvím E-příloh, umožňujících vložení souboru ve formátu .doc, docx, .txt, .xls, .xlsx, .rtf, .pdf nebo .jpg.
- Bude-li vyplněn některý z takto označených řádků, je nutné ve smyslu dílčích pokynů pro jejich vyplnění rozvést na zvláštní příloze věcnou náplň částky vykázané na příslušném řádku, popřípadě její propočet. Při elektronickém podání daňového přiznání jsou textová pole pro vyplnění zvláštních příloh součástí programového vybavení aplikace Elektronická podání pro finanční správu.
- Výpočet vykázané částky nebo uvedení dalších údajů k takto označenému řádku se provede na samostatné příloze. Tiskopisy samostatných příloh vydává Ministerstvo financí. Pro účely elektronického podání daňového přiznání jsou elektronické verze těchto tiskopisů součástí programového vybavení aplikace Elektronická podání pro finanční správu.
- § 17 odst. 3 zákona.
- § 21a odst. 1 ve spojení s § 18 odst. 4 zákona o účetnictví.

Da ový subjekt:	SOS Šumavsko, z.ú.
I / DI :	05660599 / CZ05660599
Sídlo ú etní jednotky:	Archivá e Teplého 102, 38706 Malenice

**Rozvaha pro ú etní jednotky, u kterých hlavním p edm tem inností není podnikání, v plném rozsahu  
ke dni 31.12.2022  
(v celých tisících K )**

<b>A K T I V A</b>		stav k prvnímu dni ú etního období	stav k poslednímu dni ú etního období
		1	2
A.II.	Dlouhodobý hmotný majetek celkem	<b>259</b>	<b>273</b>
A.II.8.	Ostatní dlouhodobý hmotný majetek	<b>259</b>	<b>273</b>
A.IV.	Oprávky k dlouhodobému majetku celkem	<b>-259</b>	<b>-273</b>
A.IV.11.	Oprávky k ostatnímu dlouhodobému hmotnému majetku	<b>-259</b>	<b>-273</b>
B.	Krátkodobý majetek celkem	<b>1905</b>	<b>3263</b>
B.II.	Pohledávky celkem	<b>1258</b>	<b>2909</b>
B.II.18.	Dohadné ú ty aktivní	<b>1258</b>	<b>2909</b>
B.III.	Krátkodobý finan ní majetek celkem	<b>647</b>	<b>354</b>
B.III.1.	Pen žní prost edky v pokladn	<b>6</b>	<b>4</b>
B.III.3.	Pen žní prost edky na ú tech	<b>641</b>	<b>350</b>
	<b>Aktiva celkem</b>	<b>1905</b>	<b>3263</b>

<b>P A S I V A</b>		stav k prvnímu dni účetního období	stav k poslednímu dni účetního období
		1	2
A.	Vlastní zdroje celkem	<b>225</b>	<b>242</b>
A.II.	Výsledek hospodaení celkem	<b>225</b>	<b>242</b>
A.II.1.	Účet výsledku hospodaení	<b>-18</b>	<b>17</b>
A.II.3.	Nerozdělený zisk, neuhrazená ztráta minulých let	<b>243</b>	<b>225</b>
B.	Cizí zdroje celkem	<b>1680</b>	<b>3021</b>
B.III.	Krátkodobé závazky celkem	<b>1680</b>	<b>3021</b>
B.III.1.	Dodavatelé	<b>0</b>	<b>1</b>
B.III.5.	Zaměstnanci	<b>54</b>	<b>77</b>
B.III.7.	Závazky k institucím sociálního zabezpečení a veřejného zdravotního pojištění	<b>23</b>	<b>23</b>
B.III.9.	Ostatní přímé daně	<b>9</b>	<b>11</b>
B.III.17.	Jiné závazky	<b>1594</b>	<b>2909</b>
	<b>PASIVA CELKEM</b>	<b>1905</b>	<b>3263</b>

Da ový subjekt:	SOS Šumavsko, z.ú.
I / DI :	05660599 / CZ05660599
Sídlo ú etní jednotky:	Archivá e Teplého 102, 38706 Malenice

**Výkaz zisku a ztráty pro ú etní jednotky, u kterých hlavním p edm tem inností není podnikání, v plném rozsahu  
ke dni 31.12.2022  
(v celých tisících K )**

	Název položky	innost hlavní	innost hospodá ská	celkem
		1	2	3
A.	Náklady	<b>1794</b>		<b>1794</b>
A.I.	Spot ebované nákupy a nakupované služby	<b>566</b>		<b>566</b>
A.I.1.	Spot eba materiálu, energie a ostatních neskladovaných dodávek	<b>2</b>		<b>2</b>
A.I.4.	Náklady na cestovné	<b>8</b>		<b>8</b>
A.I.5.	Náklady na reprezentaci	<b>15</b>		<b>15</b>
A.I.6.	Ostatní služby	<b>541</b>		<b>541</b>
A.III.	Osobní náklady	<b>1210</b>		<b>1210</b>
A.III.10.	Mzdové náklady	<b>1000</b>		<b>1000</b>
A.III.11.	Zákonné sociální pojišt ní	<b>210</b>		<b>210</b>
A.V.	Ostatní náklady	<b>4</b>		<b>4</b>
A.V.22.	Jiné ostatní náklady	<b>4</b>		<b>4</b>
A.VI.	Odpisy, prodaný majetek, tvorba a použití rezerv a opravných položek	<b>14</b>		<b>14</b>
A.VI.23.	Odpisy dlouhodobého majetku	<b>14</b>		<b>14</b>
	Náklady celkem	<b>1794</b>		<b>1794</b>
B.	Výnosy	<b>1811</b>		<b>1811</b>
B.I.	Provozní dotace	<b>1651</b>		<b>1651</b>
B.I.1.	Provozní dotace	<b>1651</b>		<b>1651</b>
B.III.	Tržby za vlastní výkony a za zboží	<b>160</b>		<b>160</b>
	Výnosy celkem	<b>1811</b>		<b>1811</b>
C.	Výsledek hospoda ní p ed zdan ním	<b>17</b>		<b>17</b>
D.	Výsledek hospoda ní po zdan ním	<b>17</b>		<b>17</b>

## **Příloha k účetní závěrce SOS Šumavsko z.ú. rok 2022**

**Účetní jednotka: SOS ŠUMAVSKO, z.ú.**

**IC: 05660599**

**datum ustavující schůze:**

**Datum zápisu do rejstříku: 17.1.2017**

**Činnost spolku:**

**Spolek je evidován jako zapsaný ústav**

Účelem ústavu je: a) podpora rozvoje občanských iniciativ především v oblasti sociální práce a služeb na místní a regionální úrovni a podpora mezisektorové spolupráce mezi občanskými iniciativami, neziskovými organizacemi, veřejnou správou a samosprávou i podnikatelský sektorem b) podpora sociální soudržnosti ve městech i na venkově, podpora a ochrana znevýhodněných skupin obyvatel c) vzdělávání dětí, mládeže a dospělých v oblastech souvisejících občanských kompetencí d) vyšší odbornost při získávání a zpracování informací o sociálních službách e) snazší lokální dostupnost, místně příslušná kompetentnost a dokonalá znalost lokální struktury sociálních služeb, mapování jejich zdrojů a potřeb

**Orgány spolku:**

*ředitel spolku:*

SOS Šumavsko, z.ú., IC: 05660599

Ing. Bohumil Petrášek

Zakladatel spolku: MAS ŠUMAVSKO z.s.

Správní rada:

člen správní rady:

MARKETA FRIEDBERGEROVÁ, dat. nar. 13. května 1958

P. Chelčického 101, 38421 Husinec

Den vzniku členství: 17. ledna 2017

zapsáno 17. ledna 2017

člen správní rady:

Ing. KAREL MATĚJKA, dat. nar. 23. října 1963

Bavorovská 12, 384 26 Strunkovice nad Blanicí

Den vzniku členství: 17. ledna 2017

zapsáno 17. ledna 2017

člen správní rady:

Mgr. VĚRA ŠICNEROVÁ, DiS., dat. nar. 21. července 1968

Přímá 1306, Prachatice II, 383 01 Prachatice

Den vzniku členství: 17. ledna 2017

**Doplňující informace k výkazům ( výkaz zisků a ztrát, rozvaha k 31.12.2022):**

Účetní závěrka je sestavena dle vyhl. 504/2002 Sb., jsou použity obecně závazné principy účetnictví, je dodržován zákon o účetnictví.

**účetní období:**

kalendářní rok 1.1.2022-31.12.2022

V účetním období byl realizován projekt:

„Podpora pečujících osob na Prachaticku a Vimpersku“ reg.číslo: CZ.03.2.65/0.0/0.0/16\_047/0010776

V Malenicích, 2.5.2023

Ing. Bohumil Petrášek ředitel



Označení a	AKTIVA b	Číslo řádku c	Stav k prvnímu dni účetního období	Stav k poslednímu dni účetního období
A. II.	Dlouhodobý hmotný majetek	010	259	273
A. II. 8.	Ostatní dlouhodobý hmotný majetek	018	259	273
A. IV.	Oprávký k dlouhodobému majetku celkem	029	-259	-273
A. IV. 11.	Oprávký k ostatnímu dlouhodobému hmotnému majetku	040	-259	-273
B.	Krátkodobý majetek celkem	041	1 905	3 263
B. II.	Pohledávky celkem	052	1 258	2 909
B. II. 18.	Dohadné účty aktivní	070	1 258	2 909
B. III.	Krátkodobý finanční majetek celkem	072	647	354
B. III. 1.	Pokladna	073	6	4
B. III. 3.	Účty v bankách	075	641	350
	AKTIVA CELKEM	085	1 905	3 263

Označení a	PASIVA b	Číslo řádku c	Stav k prvnímu dni účetního období	Stav k poslednímu dni účetního období
A.	Vlastní zdroje celkem	086	225	242
A. II.	Výsledek hospodaření celkem	091	225	242
A. II. 1.	Účet výsledku hospodaření	092	-18	17
A. II. 3.	Nerozdělený zisk, neuhrazená ztráta minulých let	094	243	225
B.	Cizí zdroje celkem	095	1 680	3 021
B. III.	Krátkodobé závazky celkem	106	1 680	3 021
B. III. 1.	Dodavatelé	107		1
B. III. 5.	Zaměstnanci	111	54	77
B. III. 7.	Závazky ze sociálního zabezpečení a zdravotního pojištění	113	23	23
B. III. 9.	Ostatní přímé daně	115	9	11
B. III. 17.	Jiné závazky	123	1 594	2 909
	PASIVA CELKEM	134	1 905	3 263

Sestaveno dne: <b>02.05.2023</b>	Podpisový záznam statutárního orgánu účetní jednotky <b>Ing. Bohumil Petrášek předseda</b>
Právní forma účetní jednotky	Osoba odpovědná z účetnictví (jméno a podpis) <b>Bc. Lenka Pahorecká</b>
Předmět činnosti	Osoba odpovědná za účetní závěrku (jméno a podpis) <b>Marie Smetková</b>

# VÝKAZ ZISKU A ZTRÁTY

ke dni

31.12.2022

jednotky: 1000 Kč

IČ

05660599

Obchodní firma nebo jiný název účetní jednotky  
**SOS Šumavsko, z.ú.**

Sídlo nebo bydliště účetní jednotky  
a místo podnikání, liší-li se od místa bydliště

**Archiváře Teplého 102  
Malenice  
38706**

Označení a	NÁKLADY b	Číslo řádku c	Činnost		
			Hlavní 1	Hospodářská 2	Celkem 3
A	Náklady	001	1 794		1 794
A. I.	Spotřebované nákupy a nakupované služby celkem	002	566		566
A. I. 1.	Spotřeba materiálu, energie a ostat.nesklad.dodávek	003	2		2
A. I. 4.	Cestovné	006	8		8
A. I. 5.	Náklady na reprezentaci	007	15		15
A. I. 6.	Ostatní služby	008	541		541
A. III.	Osobní náklady celkem	013	1 210		1 210
A. III.10.	Mzdové náklady	014	1 000		1 000
A. III.11.	Zákonné sociální pojištění	015	210		210
A. V.	Ostatní náklady celkem	021	4		4
A. V. 22.	Jiné ostatní náklady	028	4		4
A. VI.	Odpisy,prodaný majetek,tvorba rezerv a opr. položek celkem	029	14		14
A. VI. 23.	Odpisy dlouhodobého majetku	030	14		14
	NÁKLADY CELKEM	039	1 794		1 794

Označení a	VÝNOSY b	Číslo řádku c	Činnost		
			Hlavní 1	Hospodářská 2	Celkem 3
B.	Výnosy	040	1 811		1 811
B. I.	Provozní dotace celkem	041	1 651		1 651
B. I. 1.	Provozní dotace	042	1 651		1 651
B. III.	Tržby za vlastní výkony a zboží celkem	047	160		160
	VÝNOSY CELKEM	061	1 811		1 811

C.	Výsledek hospodaření před zdaněním	062	17		17
D.	Výsledek hospodaření po zdanění	063	17		17

Sestaveno dne: <b>02.05.2023</b>	Podpisový záznam statutárního orgánu účetní jednotky <b>Ing. Bohumil Petrášek předseda</b>
Právní forma účetní jednotky	Osoba odpovědná z účetnictví (jméno a podpis) <b>Bc. Lenka Pahorecká</b>
Předmět činnosti	Osoba odpovědná za účetní závěrku (jméno a podpis) <b>Marie Smetková</b>